

Jaarverslag 2018

IXTA

NOA

VERSTERKT

**IXTA
NOA**

IXTA NOA VERSTERKT	3
1 IXTA NOA!	4
1.1 Waarom Ixta Noa?	4
1.2 Wie zijn wij?	4
1.3 Waar is Ixta Noa?	5
1.4 Hoe is Ixta Noa georganiseerd?	5
1.5 Ixta Noa werkt aan eigen kracht en ervaring.....	5
2 IXTA NOA EN HAAR RESULTATEN IN 2018	7
2.1 Ixta Noa helpt bij herstel	7
2.2 Ixta Noa in en buiten Praktijkhuizen	8
2.3 Ixta Online	12
2.4 Gastlessen en voorlichtingen	12
2.5 Ixta in de GGZ	12
2.6 Ixta Trainingen.....	13
2.7 Ixta Noa vrijwillig.....	14
2.8 Ixta Noa en haar medewerkers.....	14
2.9 Ixta Noa werkt samen	15
2.10 Kwaliteit	17
3 IXTA NOA EN HAAR FINANCIERING	19
3.1 Wat bepaalt 2018 voor Ixta Noa?	19
3.2 Omzet	19
3.3 Solvabiliteit en liquiditeitsratio	19
3.4 Inzet van financiële instrumenten	20
3.5 Wat is de financieringsbehoefte van Ixta Noa?	20
3.6 Ixta Noa in haar zekerheid op financiële middelen	20
3.7 Ixta Noa in haar betrouwbaarheid van financiële verslaglegging	21
3.8 Ixta Noa en wet- en regelgeving	21
4 IXTA NOA EN HAAR GEDRAGSCODES	22
4.1 Ixta Noa en haar vrijwillige gedragscodes.....	22
4.2 Ixta Noa en haar verplichte gedragscodes	22
4.3 Ixta Noa en haar controle op gedrag.....	22
5 TOEZICHT EN MEDEZEGGENSCHAP	23
5.1 Raad van toezicht.....	23
5.2 Medezeggenschap	24
6 IXTA NOA ONTWIKKELT	25
6.1 Ruimte voor ontwikkeling	25
6.2 Stagiairs.....	25
7 IXTA NOA IN DE TOEKOMST	27

IXTA NOA VERSTERKT

Het jaar 2018 stond in het teken van 'versterken'. Onze mensen hebben van binnenuit weet van herstel. Vanuit die ervaring inspireren we deelnemers en vrijwilligers tot verandering om zelf hun balans terug te vinden. Datgene wat werkt, hebben we verder versterkt.

De twee locaties in Groningen hebben we op onze locatie aan het Schuitendiep samengevoegd tot één mooie, grotere locatie. Het Praktijkhuis combineert verschillende sferen in één gebouw.

In Zutphen zijn we verhuisd naar een groter Praktijkhuis. In ons nieuwe Praktijkhuis konden we met extra budget van gemeente Deventer, centrumgemeente voor beschermd wonen en maatschappelijke opvang, logeervoorzieningen maken. Nu kunnen we ook in Zutphen preventief opvang bieden.

De opening van het Praktijkhuis Zutphen heeft Ixta Noa gecombineerd met het 15-jarige bestaan van de Praktijkhuizen op 1 november 2018. Een mooi feest dat we samen hebben gevierd.

"Ik dacht dat ik de enige was met rare en heftige gedachtes over mezelf, en daar schaamde ik me voor. Bij Ixta Noa is iedereen zo open, ik voelde mij meteen minder alleen."

3

Ixta Noa werkt dankzij de inzet van medewerkers, vrijwilligers, deelnemers, medewerkers bij gemeenten, GGZ- en verslavingszorg-organisaties, huisartsen/ praktijkondersteuners huisarts GGZ, sociale wijkteams, arbeidsintegratie-organisaties en andere samenwerkingspartners.

Aan hen hebben we in 2018 gevraagd hoe tevreden zij zijn met Ixta Noa en hoeveel belang iemand hecht aan een bepaald onderwerp. Zij waren tevreden tot zelfs zeer tevreden over Ixta Noa. Die blijk van waardering geeft ons steun en de bevestiging dat Ixta Noa van betekenis is. En we blijven hieraan werken. Zo versterken we anderen en onszelf.

Ixta Noa, maart 2019
Gerard de Roos, directeur-bestuurder

1 IXTA NOA!

1.1 Waarom Ixta Noa?

Wij geloven in een betere wereld als mensen elkaar inspireren door het delen van hun ervaringen. Zodat ieder mens kan zijn wie hij of zij is. Iedereen ervaart weleens een onbalans in zijn of haar leven. We zijn op die momenten op zoek naar onze eigen identiteit. Veel mensen slagen erin die balans zelf terug te vinden. Wanneer dit niet lukt, geloven wij dat de ervaring van anderen kan inspireren tot eigen verandering.

Ixta Noa creëert hiervoor een omgeving waarin mensen in staat zijn om elkaar te bewegen tot eigen verandering door het delen van hun ervaringen. Ixta Noa gelooft dat het inzetten van ervaringsdeskundigheid een krachtige methodiek is.

Vanuit onze ervaring helpen wij mensen hun balans terug te vinden. We zien hen meer als 'deelnemer', dan als 'cliënt', want zij hervinden hun eigen kracht. Dat geeft energie om vanuit eigen keuze zelf de beweging te maken naar herstel. Zodat ieder mens zoveel mogelijk kan mee doen in de samenleving.

Onze missie is dan ook: ervaring inzetten en daarmee anderen inspireren tot verandering, zodat mensen zelf hun balans (terug) vinden.

4

1.2 Wie zijn wij?

Ixta Noa: 'ik sta nieuw'. We zijn experts in ervaringsdeskundigheid, bijdragers aan positieve gezondheid.

Ixta Noa is een organisatie voor en door mensen die ervaring hebben met een psychische onbalans. Bij Ixta Noa werken mensen die deze onbalans bij anderen herkennen en erkennen, omdat ze daar zelf ook last van hebben gehad. Vanuit deze ervaring helpen wij mensen bij hun welbevinden en herstel.

Ixta Noa is overtuigd van de waarde van 'halen, brengen en doorgeven'. We willen daarom ook anderen leren hoe zij er kunnen zijn voor de ander. Met ervaringsdeskundigheid als kwaliteit en expertise om anderen te inspireren tot verandering. Zo zijn onze medewerkers en vrijwilligers vroeger onze deelnemers geweest en zetten we nu onze ervaring en passie in om anderen te helpen.

Samen met 25 medewerkers en 227 vrijwilligers die met Ixta Noa verbonden zijn, leveren we een bijdrage aan positieve gezondheid en persoonlijk en sociaal/maatschappelijk herstel bij mensen.

Kernwaarden van Ixta Noa en ons gedrag zijn zelfbewust, eigenzinnig en onbevangen. Deze sluiten aan bij de kracht van Ixta Noa en zijn de bron voor het gedrag van medewerkers. Dáár staat Ixta Noa voor!

Ixta Noa verandert jezelf.

1.3 Waar is Ixta Noa?

Ixta Noa is een landelijke organisatie. We zijn dichtbij en laagdrempelig met onze Praktijkhuizen. Doordat we zowel in als buiten onze Praktijkhuizen werken, kunnen we mensen in een grotere regio bereiken. Ixta Noa werkt in Leeuwarden, Groningen, Westerkwartier, Zutphen, Apeldoorn, regio Nijmegen (Nijmegen, Heumen, Berg en Dal, Mook en Middelaar, Wijchen), Enschede en Hengelo. Daarnaast werkt Ixta Noa in diverse plaatsen samen met andere zorg- en welzijnsorganisaties, arbeidsintegratieorganisaties en gemeenten.

1.4 Hoe is Ixta Noa georganiseerd?

Ixta Noa is een stichting en wordt bestuurd volgens het directie/RvT model. Ixta Noa is op 22 december 2011 ontstaan uit de samenvoeging van de Stichtingen ZieZo (1996) en Eventus (2009) en TEN (2009). Ixta Noa is een erkende zorginstelling, HKZ-gecertificeerd en erkend leerbedrijf.

Iedere Ixta Noa vestiging werkt vanuit een decentrale en flexibele structuur. De vestiging speelt in op de regionale en gemeentelijke omstandigheden. Dat kleurt het karakter van onze dienstverlening. De vestigingen worden ondersteund door een kleine kernorganisatie. De kernorganisatie faciliteert bij het realiseren van de diverse doelstellingen. Hier worden de strategie en koers van de organisatie bepaald en bewaakt, het kwaliteits-, financieel- en het personeelsmanagement uitgevoerd en worden de strategische relaties onderhouden. Om deze kern zit een flexibele schil van professionals die op basis van specifieke kennis worden ingezet. De flexibele schil ondersteunt zowel de kernorganisatie als de vestigingen.

In het kader van haar kwaliteitsbeleid werkt Ixta Noa met vakgroepen. Doel van een vakgroep is om een specifiek aandachtsgebied vanuit verschillende perspectieven/functies te benaderen, eventuele verbeteringen voor te stellen en de geaccordeerde werkwijze te verankeren.

1.5 Ixta Noa werkt aan eigen kracht en ervaring

Ixta Noa verandert jezelf. Met onze ervaring werken wij van binnenuit aan herstel. We begeleiden deelnemers, maar ook vrijwilligers en medewerkers intensief in het ontdekken en gebruik gaan maken van hun eigen mogelijkheden. Uitgangspunt is dat mensen die in verbinding staan met anderen van betekenis kunnen zijn, meedenken en meedoen, als volwaardig lid van de samenleving. Wat kan iemand zelf bijdragen? Wat is de eigen kracht? Hoe kan die worden versterkt? En hoe activeren we de sociale omgeving van de deelnemer? Zodat iemand zelf de beweging kan maken naar herstel.

We willen een bijdrage leveren aan het functioneren van mensen in hun eigen leefomgeving. We zien onze Praktijkhuizen in die zin als homebase én herstelcentrum. Met een veilig, intiem, maar ook open, outreachend karakter, waar mensen in het kader van hun herstelproces naast het vinden van herkenning en

erkenning deel kunnen nemen aan allerlei activiteiten, groepen, trainingen en opleidingen die aansluiten bij hun mogelijkheden.

Ervaringsdeskundigen van Ixta Noa zijn een waardevolle ondersteuning bij reguliere hulpverlening. Door mee te gaan in de wijk kunnen onze ervaringsdeskundigen deelnemers en naasten in hun eigen leefomgeving bereiken en ondersteunen.

2 IXTA NOA EN HAAR RESULTATEN IN 2018

De vernieuwingen die Ixta Noa de afgelopen jaren heeft ingezet, blijken te werken. Daarom zijn we in 2018 verder gegaan met het verstevigen en verankeren van deze vernieuwingen. Betere ondersteuning aan deelnemers. Ook meer gericht op (terugval) preventie om ernstigere problemen zoveel mogelijk te voorkomen. Dat doen we steeds meer samen met andere organisaties.

We hebben gewerkt aan een nieuwe locatie met logeermogelijkheden in Zutphen en een ruimere locatie in Groningen. Zo draagt Ixta Noa bij aan positieve gezondheid en herstel bij mensen.

2.1 Ixta Noa helpt bij herstel

Ixta Noa richt zich op de drie gebieden van herstel: functioneel, sociaal/maatschappelijk en persoonlijk herstel. Herstellen moeten mensen zelf doen, op eigen kracht en op hun eigen manier. Mensen die in verbinding staan met anderen kunnen van betekenis zijn, meedenken en meedoen, als volwaardig lid van de samenleving.

“Het Praktijkhuis voelt voor mij altijd als thuiskomen, hoe het ook met me gaat en waar ik ook sta in mijn proces. Ik kan er altijd terecht.”

Onze Praktijkhuizen zien we als homebase, herstel- en opleidingsplek. En met onze logeermogelijkheden kunnen we deelnemers nog beter ondersteunen. Zowel preventief, tijdens herstel als erna om opnieuw of ernstigere problemen te voorkomen.

Om een grotere bijdrage te leveren aan herstel richten we ons nog meer dan voorheen op samenwerking binnen de keten van participatie en herstel. We werken samen met sociale wijkteams. We gaan met hen mee de wijk in om mensen in hun eigen leefomgeving te bereiken en te ondersteunen. Deze samenwerking heeft een signalerende en preventieve functie. Ook kunnen we zo in de directe leefomgeving ondersteuning bieden bij zelfredzaamheid en eigen regie. Dit draagt bij aan de sociale binding, veiligheid en gezondheid van mensen.

Naast de sociale wijkteams werken we samen met praktijkondersteuners huisarts GGZ via hun gezamenlijke platform, met GGZ (FACT)-teams en met dagbestedings- en arbeidsintegratieorganisaties.

De Praktijkhuizen in Zutphen en Enschede hebben meegewerkt aan het in 2017 gestarte landelijke onderzoek van het Trimbos Instituut 'Empowerment en inzet

ervaringsdeskundigheid in de wijk'. De tussentijdse resultaten van het onderzoek gaven ons al inzicht in de succesvolle en belemmerende factoren van het samen optrekken in de wijkteams. De uiteindelijke resultaten van het onderzoek worden in 2019 gepresenteerd.

Gemeente Apeldoorn heeft besloten een eigen herstelcentrum op te zetten. Ixta Noa heeft in de project- en klankbordgroep meegedacht hoe dit centrum vorm kan krijgen. Ixta Noa heeft kennis gedeeld en meegewerkt om te komen tot een passende oplossing voor gemeente Apeldoorn.

2.2 Ixta Noa in en buiten Praktijkhuizen

Ixta Noa is er voor mannen en vrouwen, jongeren en volwassenen die een psychische stoornis en/of verslaving hebben of hebben gehad. De Praktijkhuizen, zoals wij onze inloopvoorzieningen en herstelcentra noemen, zijn er ook voor hulpverleners, familie, vrienden en andere betrokkenen.

"Ik dacht dat ik de enige was met rare en heftige gedachtes over mezelf, en daar schaamde ik me voor. Bij Ixta Noa is iedereen zo open, ik voelde mij meteen minder alleen."

De Praktijkhuizen waren in 2018 het gehele jaar geopend. Binnen het veranderende zorglandschap is onze rol prominenter aan het worden en vinden mensen Ixta Noa steeds vaker. Afgelopen jaar heeft Ixta Noa meer mensen begeleid.

8

Praktijkhuis 2018	Gerealiseerde openingsuren
Groningen	3978
Westerkwartier	1274
Leeuwarden	2471
Nijmegen	3207
Zutphen	2631
Enschede	2483

In Groningen zijn in 2018 twee locaties samengevoegd. De locatie Groningen Radesingel is gesloten. Op de locatie Groningen Schuitendiep konden we extra ruimte huren. We hebben het Praktijkhuis opnieuw ingericht en verschillende sferen binnen één gebouw gecombineerd. De grote huiskamer is er voor iedereen. Daarnaast zijn er ruimtes voor kleinere (gespreks)groepen. Heel toegankelijk en met meer verschillende plekken om met lotgenoten te praten.

In Zutphen heeft Ixta Noa ter vervanging van de vorige locatie een nieuw Praktijkhuis geopend. Ixta Noa kreeg extra budget om de respijtvoorziening te organiseren. Hierdoor konden we een mooie stap maken en verhuizen naar een



groter pand. Nu dus inclusief logeermogelijkheden, waardoor we preventief opvang kunnen bieden. Het budget ontving Ixta Noa van gemeente Deventer, centrumgemeente voor beschermd wonen en maatschappelijke opvang.

De opening van het Praktijkhuis in Zutphen heeft Ixta Noa gecombineerd met het 15-jarige bestaan van de Praktijkhuizen op 1 november 2018. Een mooi feest dat we samen hebben gevierd.

Steeds meer mensen maken gebruik van de logeermogelijkheden (respijtfunctie) in de Praktijkhuizen Nijmegen en Groningen. De logeermogelijkheden werden 273 nachten gebruikt.



Iemand en/of iemands sociale omgeving kan hier even op adem komen. Hiermee kan escalatie richting crisis(zorg) worden voorkomen. Overdag kan iemand deelnemen aan het programma in het Praktijkhuis om te werken aan het hervinden van stabiliteit.



“Voor mij was de stap naar het respijthuis ontzettend spannend en moeilijk. Maar achteraf gezien misschien wel de meest belangrijke stap in mijn herstelproces van de afgelopen tijd.”

De stap naar het ondernemen van zingevende activiteiten, (vrijwilligers)werk of opleiding na een periode van psychische onbalans of met een (blijvende) psychische kwetsbaarheid is vaak groot. Mensen kunnen in onze Praktijkhuizen terecht voor informatie, ondersteuning, het uitwisselen van ervaringen en begeleiding. Dat doen we met de inzet van onze eigen ervaring.

Ook kunnen mensen voor, tijdens en na afronding van eventuele aanvullende behandeling datgene wat zij hebben geleerd, begeleid in de praktijk toepassen.

Wanneer een deelnemer vastloopt of terugvalt, zijn wij er bij om dit op te vangen. Zo mag en kan je 'vallen en opstaan' en word je als het ware verleid tot experimenteren met nieuwe vaardigheden, zonder aan oude niet functionele patronen of gedrag vast te moeten houden. Hierdoor wordt eigen kracht en eigen regie vergroot.

We helpen mensen bij het maken van hun eigen keuzen en het aangaan van sociale contacten, zodat zij de draad van het normale leven weer oppakken. Alles is gericht op het persoonlijk herstel en de sociaal/maatschappelijke participatie.

Met elke deelnemer maken we na verloop van enige gewenningstijd een begeleidingsplan. Dit plan wordt gemaakt samen met een ervaringsdeskundige vrijwilliger die begrijpt hoe moeilijk dit kan zijn. Het werken met een begeleidingsplan kleurt het karakter van de inloop. Hiermee wordt stilstand voorkomen en beweging en zingeving georganiseerd. Begeleiding vindt plaats gekoppeld aan de in dit plan opgenomen werkdoelen en afspraken. Deelnemers zijn op die manier altijd 'in beeld' bij onze medewerkers.

Ixta Noa beschikt over een elektronisch cliëntendossier waarin over de begeleiding wordt gerapporteerd. Dit dossier bevat ook een signaleringsfunctie in de vorm van ons meldingenregister. Op basis van het zicht dat we op deze wijze van iemands actuele welbevinden hebben, worden mensen actief begeleid en wordt zo nodig opgeschaald naar passende andere hulp.

Activiteiten

Ixta Noa organiseert wekelijks creatieve en/of themabijeenkomsten. Dit zijn activerende, resocialiserende en ontspannende groepsactiviteiten, zoals samen boodschappen doen, samen koken, samen eten, huiswerk maken, helend tekenen, muziek maken en wandelen.



Ook waren er bijeenkomsten om te praten over hooggevoeligheid, psychose, autisme, borderline, eetstoornissen, eenzaamheid, mindfulness en intimiteit. De bijeenkomsten helpen deelnemers in het emotionele proces en om gemakkelijker contacten aan te gaan.

Regio 2018	Activiteiten
Enschede / Hengelo	462
Groningen / Westerkwartier	612
Leeuwarden	438
Regio Nijmegen	579
Zutphen / Apeldoorn	412

We zien een toenemende vraag van deelnemers naar dit soort creatieve en themabijeenkomsten. Vrijwilligers en deelnemers dragen ideeën aan, bereiden de activiteiten voor en voeren ze uit. Bovendien zijn de bijeenkomsten ook gewoon gezellig.

We merken dat meer deelnemers intensievere begeleiding nodig hebben. Daarom hebben we enkele bijeenkomsten georganiseerd met als thema zelfmoordpreventie en trauma & herstel. Ook was er aandacht voor bewustwording, acceptatie, zelfkennis en zelfinzicht.

“Ik heb er even geen woorden voor. Het was misschien dan maar alleen een thema-avond. Maar het was ontzettend bijzonder en ik ben geïnspireerd door alle verhalen.”

Een aantal bijeenkomsten organiseerden we met samenwerkingspartners. Zoals het thema zelfbeschadiging in samenwerking met Stichting Zebra, het thema werk, studie & inkomen samen met arbeidsintegratiebureau Twomorrow, het thema verslaving samen met Narcotics Anonymous en familieopstellingen samen met Droom Durf Doe en Deel.

Zelfhulp- en nazorggroepen

De Praktijkhuizen werken naast de inloop ook met zelfhulp- en nazorggroepen. In deze groepen worden deelnemers meer thematisch en met stappenplannen begeleid. We werken met thema's zoals depressie, stemmingen, eetgedrag en verslaving. Een thema bestaat uit verschillende bijeenkomsten in een cyclus van acht weken.

In de zelfhulpgroepen werken deelnemers aan inzicht in hun psychische probleem en gedrag. Ze worden door ervaringsdeskundigen begeleid in het nemen van stappen om het anders te gaan doen.

De nazorggroepen bieden steun voor de periode na een therapie of zelfhulpgroep. Mensen die deelnemen in een nazorggroep hebben al inzicht in hun psychische probleem en/of verslaving. Onze ervaring is dat deelnemers veel steun vinden bij elkaar. Als lotgenoten kunnen zij ervaringen delen en veel van elkaar leren.

Regio 2018	Aantal zelfhulp- en nazorggroepen
Enschede / Hengelo	2
Groningen / Westerkwartier	17
Leeuwarden	24
Regio Nijmegen	5
Zutphen / Apeldoorn	8

2.3 Ixta Online

Ixta Online is een online begeleiding. In 2018 hebben 54 mensen hieraan meegedaan. Om deel te nemen hoeven mensen geen diagnose te hebben. Deelnemers ervaren Ixta Online als een prettige en veilige manier om kennis te maken en begeleiding te krijgen. Zij hebben wekelijks individueel mailcontact met een vaste begeleider. Het uitwisselen van ervaring staat hierin centraal. Daarnaast werken zij met het begeleidingsplan en indien gewenst worden opdrachten in Ixta Online klaargezet.

2.4 Gastlessen en voorlichtingen

Ixta Noa wil het onderwerp 'psychische problemen en verslaving' bespreekbaar maken in de maatschappij. Vanuit onze ervaring kunnen we goed aansluiten op de ervaringen van jongeren. Zo helpen we hen om vroegtijdig bij zichzelf of bij anderen te signaleren dat iemand zich niet goed voelt en dat ondersteuning nodig is. Daardoor ontstaat er een snellere doorstroom naar de juiste begeleiding en worden ernstigere problemen voorkomen.

Onderzoek heeft aangetoond dat hoe eerder een ziekte wordt herkend, des te eenvoudiger deze te behandelen is. De impact op de persoon zelf en zijn omgeving wordt daardoor kleiner. Bovendien kunnen hierdoor mogelijke toekomstige zorgkosten worden beperkt.

Ixta Noa heeft in het kader van preventie en psycho-educatie 32 gastlessen en voorlichting op scholen verzorgd. Onder meer over de gevolgen van eetstoornissen, stemmingsstoornissen/depressie, angststoornissen, pesten en emoties. Zo besteden we aandacht aan onzekerheid, stigmatisering en de beperkingen van het leven met een psychisch probleem of verslaving.

Daarnaast is er een landelijk project MIND Young Academy gestart. Via dit project geven leeftijdsgenoten les over veel voorkomende psychische klachten. Scholen kunnen daar gratis gebruik van maken.

2.5 Ixta in de GGZ

Ixta Noa werkt samen met GGZ- en verslavingszorginstellingen om te ondersteunen vanuit ervaringsdeskundigheid. Deze inzet vindt plaats binnen en rondom de behandeling, zoals het bezoeken van deelnemers, het geven van psycho-educatie en ondersteuning in de praktijk. Dit werkt drempelverlagend en door de inzet van eigen ervaring ontstaat er hoop bij de deelnemer.

Inzet bij GGZ bieden we zowel aan in de regio's waar we Praktijkhuizen hebben als buiten deze regio's.

GGZ Friesland heeft besloten om ervaringsdeskundigheid voortaan zelf te gaan organiseren. In de eerste helft van 2018 heeft Ixta Noa dit nog verzorgd.

In 2017 zijn we bij Pro Persona gestart met de inloop op de locatie bij het ACT-team. ACT-teams zijn multidisciplinair samengesteld, waarbij ervaringsdeskundigheid een belangrijke rol vervult. In 2017 was dit nog een proef. Dit bleek succesvol en hebben we in 2018 als reguliere samenwerking voortgezet. En inmiddels is dit uitgebreid en werkt Ixta Noa ook mee op de opname-afdeling bij Pro Persona.

GGZ 2018	Inzet aantal uren
De Bascule	96
GGNet Amarum	540
GGZ Friesland	7
Karakter	550
Mutsaersstichting	5
Pro Persona	86
PsyQ	35
Rintveld	781

2.6 Ixta Trainingen

Ixta Noa geeft training en intervisie aan deelnemers/vrijwilligers, beginnende en ervaren ervaringsdeskundigen. Het doel hiervan is het versterken van eigen kracht en herstel en het aanleren van mogelijkheden om door eigen ervaring te delen anderen te inspireren tot verandering.

13

Ixta Trainingen biedt verschillende trainingen aan. Iedere deelnemer start met de basistraining. Deze training is een basis voor het inzetten van ervaring op een deskundige manier. Na de basistraining kan de deelnemer zich als ervaringsdeskundige specialiseren via vervolgtrainingen. Deelnemers kunnen daarna als vrijwilliger hun ervaringsdeskundigheid inzetten, zoals in Praktijkhuizen, bij GGZ-instellingen of online begeleiding.

Eind 2018 heeft Ixta Noa een start gemaakt om e-learningmodules te ontwikkelen.

Trainingen 2018	Aantal deelnemers
Basistraining	77
Gastsprekerstraining	16
Groepsbegeleiderstraining	28
Inlooptraining	58
Training online begeleiding	10
Training deskundig	6
Training train de trainer	5
Overige trainingen	132

2.7 Ixta Noa vrijwillig

Deelnemers die al verder zijn in hun behandeling kunnen als vrijwilliger hun ervaring bij Ixta Noa inzetten. En dat willen en doen steeds meer mensen. Dit bevordert het eigen herstel en tegelijkertijd worden andere deelnemers door deze vrijwilligers begeleid en zo ondersteund bij hun herstel.

In 2018 waren zelfs 233 vrijwilligers actief bij Ixta Noa. Voor de één is dit een goede stabiele vrijwilligersbaan in het Praktijkhuis. Voor de ander is het een nuttige dag invulling om werkervaring op te doen. En voor weer anderen een goed voortraject op weg naar een baan. Ixta Noa begeleidt steeds vaker mensen in de route naar werk. We werken daarin samen met arbeidsintegratieorganisaties in de regio. Vrijwilligers werken ook mee in de sociale wijkteams.

Vrijwilligers bij Ixta Noa zijn zeer tevreden. Zo bleek uit het tevredenheidsonderzoek in 2018. Zij zijn vooral tevreden over het respect in de samenwerking binnen Ixta Noa en de toegankelijkheid van de Praktijkhuis medewerkers. Als belangrijkste verbeterpunt noemen vrijwilligers de middelen (apparatuur en materialen) die nodig zijn om het werk te doen.

“Het is niet in cijfers uit te drukken hoeveel ik aan de ondersteuning van Ixta Noa heb gehad. Het betekent zo ontzettend veel voor me dat ik hier kan en mag zijn.”

14

Vrijwilligers kregen van deelnemers een 9 in het tevredenheidsonderzoek. Vrijwilligers gaven aan dat Ixta Noa hen helpt bij hun maatschappelijk functioneren en bij het vinden van werk.

2.8 Ixta Noa en haar medewerkers

Op 1 januari 2018 waren 24 medewerkers in dienst van Ixta Noa. En op 31 december 2018 waren dat er 25. We zijn er trots op dat 2 vrijwilligers zijn doorgegroeid en nu medewerker zijn bij Ixta Noa.

“Dat ik met het gewoon delen van mijn levensverhaal zoveel kan betekenen voor een ander had ik nooit verwacht. Ik voel mij hierdoor sterker en kan beter blijven staan, ook wanneer het even minder goed gaat.”

Het ziekteverzuimpercentage in 2018 was 9,2%. Dat percentage is ten opzichte van 2017 toegenomen. Deze stijging is met name het gevolg van meer langdurig verzuim



Ter ondersteuning en begeleiding draagt Ixta Noa zorg voor de ontwikkeling van medewerkers. Zo organiseerden we voor hen ook in 2018 weer een beleidsweekend. In dit weekend was er aandacht voor het team en de rollen binnen teams, gericht op het verbeteren van de samenwerking. En er was volop ruimte om elkaar beter te leren kennen. Samen hebben we een Hakka-workshop gevolgd en een Ixta Noa Hakka gecreëerd. Daarnaast is er

periodiek intervisie en hebben medewerkers twee keer per jaar een voortgangsgesprek.

2.9 Ixta Noa werkt samen

Ixta Noa werkt steeds meer samen met organisaties binnen de zorgketen, sociale wijkteams en arbeidsintegratieorganisaties. We spelen een verbindende rol binnen de zorgketen en leveren een bijdrage aan persoonlijk herstel. Zo proberen we de noodzaak tot intensieve(re) behandeling te voorkomen.

15

“De wijkcoach nam mij mee naar Ixta Noa, alleen vond ik dit toch wel heel spannend! Gelukkig was het fijn en kom ik nu vaker voor een kopje koffie.”

Tijdens de behandeling ondersteunen we deelnemers om weer terug de maatschappij in te gaan. Dit doen we vooral samen met partners in de regio waar onze Praktijkhuizen zijn. Soms werken we samen met organisaties buiten de regio's waar we actief zijn, zoals in omgeving Utrecht met Altrecht - Lister (Enik) en in omgeving Amsterdam met De Bascule.

Ixta Noa werkt samen	
Amsterdam	De Bascule
Enschede/ Hengelo	Ambiq - Balanz Centrum voor eetstoornissen - Dimence -Doppa Zorg - GGZBeraad - Intact Herstel en Zelfhulp (Enschede - Hengelo) - Karakter Kinder- en Jeugdpsychiatrie (Enschede-Almelo-Zwolle) - Mediant - Mind (voorheen LPGGZ) - Movisie - RIBW Groep Overijssel (Enschede) -SCOTTwente - SIZTwente - Stichting Woonbegeleiding Jong Volwassenen (Enschede - Hengelo) - Tactus Verslavingszorg - Intact Herstel en Zelfhulp - Trimbos - Wijkkracht Hengelo - Wijkteams Enschede - Wopit - Zorgbelang Overijssel
Groningen	ADF-stichting - Buitenveldert groep - Depressievereniging - GGZ Belangenplatform - Hanzehogeschool - Herstelgroep Nederland Het Schathuis - Horizon begeleiding - Humanitas - Jimmy's Lentis - NA Narcotic Anonymous - PsyQ - Sensor - Stichting Herstelproces - Universitair Centrum Psychiatrie - VNN - WerkPrac - WIJ-Groningen - Zienn - Zorggroep Drenthe
Westerkwartier	Lentis, Fact Westerkwartier
Leeuwarden	Depressie Vereniging - Droom Durf Doe en Deel - Fier - FPE (Fries Platform Ervaringsdeskundigheid) - GGZ Friesland (fact team) - Jeugdhulp Friesland - Limor - Narcotics Anonymous - NHL Stenden Hogeschool - Samen Sterk Zonder Stigma - Sociaal wijkteam Oud Oost - Sociale wijkteam Centrum Oost - Stichting Aanzet - VOL (Vrijwilligers Organisatie Leeuwarden) - ZEBRA Voorlichtingen - Zienn
Nijmegen	Amarum - @ Ease - Bindkracht 10 - BuurtzorgT - De Driestroom - De Kentering - Driekracht - Forte Welzijn - GGNet (Scelta en Amarum) - Hogeschool Fontys - Hogeschool HAN - Hogeschool Saxion - Kalorama - Karakter - MIND - Momentum - Mutsaers stichting - Nederlandse Academie Eetstoornissen (NAE) - Pluryn - Pro Persona - RIBW Nijmegen en Rivierenland - Sociale Wijkteams - Stichting Perspectief - STIP Nijmegen Welzijnsorganisatie - Trubendorffer - Vrijwilligerscentrale - Zelfregiecentrum
Utrecht	Altrecht - Lister (Enik)
Zutphen/ Apeldoorn	Amarum - Buurtservice Zutphen - Dagelijks Bestaan Zutphen - De Bagagedrager - GGD Noord- en Oost Gelderland - GGNet - Karakter Kinder- en Jeugdpsychiatrie - Karakter Zwolle de Boeg - NJR - Perspectief - PMO Zutphen (Platform Maatschappelijke Ondersteuning) - Proeftuin Apeldoorn - samenwerkingsgroep regiecentrum Apeldoorn - Taskforce EPA vanuit deelnemersperspectief - Tactus /InTact - Trimbos -Twomorrow - Urtica de Vijfsprong (zorgboerdij) - WeHelpen - Wijkagent - Zorgbelang Gelderland

2.10 Kwaliteit

HKZ-certificering

In september 2018 heeft DEKRA Certification een audit voor de hercertificering uitgevoerd op het managementsysteem bij Ixta Noa op basis van de HKZ-eisen. De auditor heeft twee tekortkomingen geconstateerd. Ixta Noa heeft hierop corrigerende maatregelen getroffen en het certificaat behaald.

Medewerkers en vrijwilligers bij Ixta Noa kregen als compliment dat ze zeer betrokken en bevolgen zijn bij hun werk en de deelnemers.

Klachten

Ixta Noa probeert haar werk zo goed mogelijk te doen. We vinden het belangrijk dat deelnemers, vrijwilligers en medewerkers eventuele klachten met ons bespreken. Hiervoor hebben we een klachtenreglement voor deelnemers en vrijwilligers en voor medewerkers.

Een lid van de vakgroep kwaliteit en een lid van Ixta Mee onderzoeken eventuele klachten, rapporteren hierover en adviseren Ixta Noa over eventueel te nemen maatregelen. In 2018 hebben we geen officiële klachten gekregen. Wel werden soms problemen aangekaart, die we konden behandelen en oplossen voordat het klachten werden.

Tevredenheid

Ixta Noa laat iedere twee jaar een tevredenheidsonderzoek uitvoeren onder medewerkers, vrijwilligers, deelnemers en ketenpartners. Dit onderzoek heeft in augustus 2018 opnieuw plaatsgevonden.

Medewerkers, vrijwilligers, deelnemers en ketenpartners waren tevreden tot zelfs zeer tevreden over Ixta Noa. Die blijk van waardering geeft ons steun en bevestiging dat Ixta Noa van betekenis is. Er waren ook verbeterpunten. Daar werken we aan en we verwachten dat mensen in 2019 die verbetering ervaren.

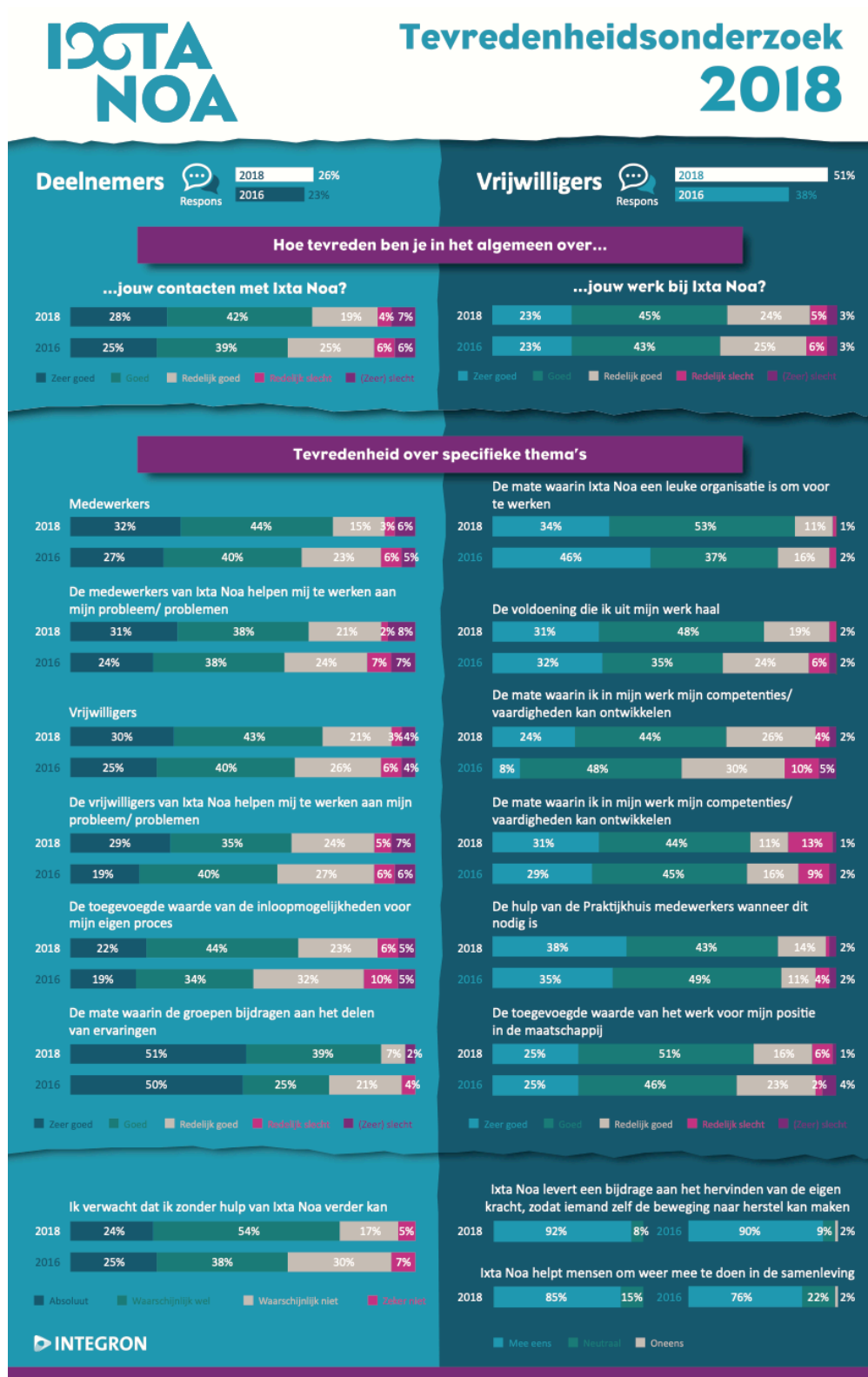
“Zelfs als het donker is en/of voelt, is er altijd een ster in de lucht. Oftewel een lichtpuntje zoals jullie warmte, geduld en luisterende oren.”

In het onderzoek is gevraagd naar de tevredenheid over een onderwerp en hoeveel belang iemand hecht aan dit onderwerp. Het belang is hierin leidend. Dit zorgt ervoor dat we onze aandacht richten op de onderwerpen met een relatief hoog verbeterpotentieel.

De vragen gingen over diverse onderwerpen:

- Tevredenheid en belang (afgestemd op de doelgroep): dienstverlening, organisatie, ondersteuning, werk, arbeidsomstandigheden, veiligheid, samenwerking, Praktijkhuis medewerker, perspectief.
- Imago: onbevagen, eigenzinnig en transparant.
- Loyaliteit: bijdrage Ixta Noa.
- Communicatie: nieuwsbrief, Facebook, website.

Hierbij enkele resultaten uit het tevredenheidsonderzoek.



3 IXTA NOA EN HAAR FINANCIERING

3.1 Wat bepaalt 2018 voor Ixta Noa?

Ook financieel gezien kijkt Ixta Noa terug op een goed jaar. Voor 2018 was besloten om extra te investeren in de opbouw van de voorzieningen in het Westerkwartier. Bij aanvang van 2018 was nog niet bekend dat Ixta Noa de nieuwe locatie in Zutphen kon gaan gebruiken en de locatie in Groningen kon uitbreiden. Daarom is gedurende het boekjaar 2018 met de raad van toezicht besproken de begroting in 2018 te overschrijden. De extra geïnvesteerde bedragen werden gedekt uit de reserve. Daarmee konden we investering in het Westerkwartier en de verbouwing van de Praktijkhuizen in Zutphen en Groningen bekostigen.

3.2 Omzet

Ixta Noa heeft in 2018 een omzet gerealiseerd van € 1.625.418 en een negatief resultaat van € 82.751.

Omzet	2018	2017	2016
GGZ	€ 140.129	€ 151.884	€ 159.517
WMO	€ 1.474.237	€ 1.430.351	€ 960.855
Overig	€ 11.052	€ 11.141	€ 40.251
Totaal	€ 1.625.418	€ 1.593.376	€ 1.160.623

19

3.3 Solvabiliteit en liquiditeitsratio

De ratio's van Ixta Noa in vergelijking met voorgaande jaren:

	2018	2017	2016
Solvabiliteit	80,42 %	88,01%	88,22%
Liquiditeitsratio	4,5	7,8	8,2
Cashflow	- € 94.138	€ 122.541	- € 256.031

De solvabiliteitsratio in 2018 laat zien dat Ixta Noa een gezond fundament heeft. Ook de liquiditeitsratio ziet er goed uit en laat zien dat Ixta Noa ook op korte termijn aan de betalingsverplichtingen kan voldoen.

3.4 Inzet van financiële instrumenten

Ixta Noa heeft in het verleden en in 2018 geen financiële instrumenten, zoals obligaties en leningen ingezet.

3.5 Wat is de financieringsbehoefte van Ixta Noa?

De financieringsbehoefte voor Ixta Noa is:

- Fysieke en online omgeving, zodat mensen elkaar kunnen ontmoeten.
- Vergoeding voor het organiseren van ontmoetingen voor deelnemers.
- Vergoeding voor vrijwilligers en medewerkers voor het bieden van de begeleiding.
- Financiering van de kernorganisatie.
- Financiering om de organisatie te innoveren, bijvoorbeeld met logeermogelijkheden en om medewerkers op te leiden.

De ontmoeting vindt plaats op verschillende niveaus: Praktijkhuizen, groepen, GGZ-instellingen en online. In 2018 is de financieringsbehoefte ingevuld vanuit WMO, opbrengst dienstverlening GGZ en vergoedingen door andere activiteiten.

3.6 Ixta Noa in haar zekerheid op financiële middelen

Financiering is niet leidend, maar volgend: een van de kenmerken van de visie van Ixta Noa. Wij zijn ons sterk bewust van onze meerwaarde voor deelnemers, organisaties en gemeenten. Deze meerwaarde willen we laten zien, laten ervaren. Dat betekent dat we met enige regelmaat, maar niet structureel, een initiatief oppakken waarbij de financiering wacht op bevestiging van onze werkwijze. Zoals bij de investering voor de logeermogelijkheden in Nijmegen en de nieuwe hulpverlening bij werk en studie. Een aanpak die heeft geleid tot succes en samenwerking, vertrouwen geeft in de eigenwaarde. (Potentiële) deelnemers zijn namelijk welkom en worden gezien!

De keerzijde van deze aanpak is dat er minder financiële zekerheid is voor de organisatie, wat gezien kan worden als een mogelijk risico voor de bedrijfsvoering. Ixta Noa zet zich in alles in om continuïteit van financiering te behouden. Dit doen we door intensief in gesprek te gaan en te blijven met (mogelijke) partners en financiers. We geven zicht op onze werkwijze en tonen aan wat het effect is. Door bewust om te gaan met het uitgeven van financiële middelen ontstaat financiële ruimte om juist ook deze initiatieven op te pakken. Anderzijds creëren wij financiële ruimte door vanuit onze visie een kostenbesparing te realiseren ten opzichte van gebruikelijke tarieven binnen de gezondheidszorg. Voorwaarden zijn dat de continuïteit van Ixta Noa niet ten koste gaat van de maatschappelijke waarde en dat Ixta Noa zich daarmee doorlopend de reflectieve vraag moet blijven stellen: Helpen wij mensen binnen de samenleving op de juiste manier, zowel bij het formuleren van de hulpvraag, als in de juiste benadering, als

in de herstelbeweging die mensen binnen Ixta Noa maken?

De grootste financiële onzekerheden zien we voor 2019 bij gemeenten. Door de bezuinigingen op de WMO-gelden zullen gemeenten in 2019 hun beleid, keuze voor de zorg en financieringsbedragen aanpassen. Ixta Noa stemt haar werkwijze zoveel mogelijk af op het WMO-beleid van gemeenten. Maar zeer waarschijnlijk leidt dit tot een tekort voor Ixta Noa in 2019. Na jaren van bezuinigingen, biedt dat geen oplossing meer en moeten we andere manieren zoeken om inkomsten te genereren.

De druk op bezuinigingen bij GGZ-instellingen blijft leiden tot financiële onzekerheden. Daardoor bestaat het risico dat er wordt gekozen voor behoud van eigen zorg in plaats van uitbreiding in de toegevoegde waarde van ervaringsdeskundigheid. We trachten deze risico's te beperken door nauw contact te onderhouden met GGZ-instellingen.

3.7 Ixta Noa in haar betrouwbaarheid van financiële verslaglegging

Ixta Noa staat er voor dat informatie die is weergegeven in dit jaarverslag eigenzinnig, zelfbewust en onbevangen is. Eigenzinnig is de weergave van de werkelijkheid in onze manier van werken. Ixta Noa doet het op haar manier en wijkt daarmee af van de gangbare werkwijze van verschillende zorginstellingen. Het leidt tot aandacht van deelnemers, vrijwilligers, relaties en financiers.

Zelfbewust zijn we door in de spiegel te durven kijken en door anderen mee te laten kijken. We kijken met een open blik naar onszelf en naar onze omgeving.

Onbevangen: We zijn realistisch. Door de werkelijkheid niet anders voor te doen dan Ixta Noa deze ervaart, door het gesprek aan te gaan en te luisteren.

In de betrouwbaarheid van financiële verslaglegging laten we ons ondersteunen door Flynth Audit B.V.

21

3.8 Ixta Noa en wet- en regelgeving

Bij het toezicht op de gezondheidszorg controleert de inspectie of Ixta Noa zich houdt aan de wetten die voor haar gelden. De wetten waarop de inspectie van gezondheidszorg toezicht houdt, vallen uiteen in twee soorten:

- Wetten met expliciet en gedetailleerd geformuleerde regels.
- Wetten met algemeen en open geformuleerde normen.

Ixta Noa voldoet aan de wettelijke eisen gesteld door de inspectie.

4 IXTA NOA EN HAAR GEDRAGSCODES

4.1 Ixta Noa en haar vrijwillige gedragscodes

Vrijwilligers, medewerkers, personeel niet in loondienst, adviseurs en leden van de raad van toezicht zijn gehouden aan de 10 waardige punten van Ixta Noa en aan onze gedragscode. Deze twee documenten ontvangt iedereen online en offline en worden bij de start van de begeleiding of bij de start van zijn of haar werkzaamheden voor Ixta Noa ondertekend. Informatie over de gedragscode is te vinden op www.ixtanoa.nl.

De 10 waardige punten van Ixta Noa zijn gebaseerd op de kernwaarden eigenzinnig, zelfbewust en onbevangen. Gedrag dat in strijd is met deze waarden wordt binnen Ixta Noa niet geaccepteerd.

4.2 Ixta Noa en haar verplichte gedragscodes

Iedereen is verplicht om zich te houden aan de Nederlandse wet- en regelgeving. Deelnemers en vrijwilligers ondertekenen naast de 10 waardige punten ook het informed consent. Dit informed consent betreft het verlenen van toestemming voor begeleiding, nadat zij geïnformeerd zijn over de alternatieven, risico's, prognose en eventuele kosten.

22

4.3 Ixta Noa en haar controle op gedrag

In resultaten, gedrag en omgang met elkaar zijn de verplichte en vrijwillige gedragscodes bepalend in de mogelijkheden en de onmogelijkheden van ontmoeting, begeleiding, ondersteuning, organisatie en besturing van de organisatie. Het niet naleven van deze gedragscodes heeft consequenties. In het uiterste geval betekent dit de beëindiging van werkzaamheden bij Ixta Noa of begeleiding door Ixta Noa.

5 TOEZICHT EN MEDEZEGGENSCHAP

5.1 Raad van toezicht

De raad van toezicht en directie hebben in 2018 zes keer samen overleg gehad, onder meer over:

- Jaarplan 2018, voortgangsrapportages, kwartaalrapportages en begroting 2019.
- Jaarverslag over 2017, jaarrekening en accountantsverslag.
- Ontwikkelingen in Praktijkhuizen en nieuwe dienstverlening.
- Rooster van aan- en aftreden, werving en selectie nieuwe leden RvT.

Daarnaast hebben de leden van de raad van toezicht de Praktijkhuizen bezocht.

Raad van toezicht	Werkbetrekking en nevenfuncties
De heer D.P. Dekker (voorzitter)	Partner bij Wielinq Voorzitter RvC De Woningraat, Oudewater Penningmeester van de Vrijwilligerscentrale Utrecht Directeur A. Dekker Beheer (stamrecht bv familie Leeuwarden)
Mevrouw I.C. ter Haar (lid)	RvT stichting zorggroep Florence, Den Haag Voorzitter bestuur stichting Mobiel Lorenz, Haarlem Voorzitter RvT De Gelderhorst, Ede Voorzitter bestuur stichting Kinderen uit de Knel, Haarlem Voorzitter bestuur stichting Herstelacademie Haarlem en Meer, in Haarlem
De heer mr. B.F. Drost (lid)	Algemeen Directeur bij Ferm Werk Lid RvT stichting ons tweede thuis en tevens lid auditcommissie Voorzitter RvC Kraamzus B.V.
De heer K.P. van Kasteren (lid)	Transformatie-, project- en interimmanager non-profit en sociaal domein Voorzitter Oranje Comité Gouda Auditcommissie Stichting Non-Foodbank Gouda e.o.
Mevrouw S.U.M. Terpstra (lid, sinds begin 2018)	Voorzitter Caleidoscoop, landelijke vereniging voor mensen met een dissociatieve stoornis Docent bij de trauma academie van CELEVT (Centrum late effecten vroegkinderlijk trauma) Kerngroep lid Stichting Revief (lotgenotencontact voor mensen die als kind seksueel misbruikt zijn)

De heer P. Oosting is begin 2018 toegetreden als lid van de raad van toezicht. Helaas was zijn nieuwe functie niet te combineren met zijn rol als lid van de raad van toezicht bij Ixta Noa. Daarom is hij na enkele maanden in 2018 afgetreden.

Op basis van het rooster van aan- en aftreden stoppen twee huidige leden van de raad van toezicht in 2019, waaronder de huidige voorzitter. Om te zorgen voor een goede overdracht is in het najaar 2018 gestart met de werving en selectie voor drie nieuwe leden van de raad van toezicht.

De bezoldiging van de raad van toezicht past binnen de normering van de NVTZ voor toezichthouders. De bezoldiging van de directie past binnen de beloningscode van bestuurders in de zorg.

5.2 Medezeggenschap

Ixta Noa is als kleine organisatie niet gehouden aan de Governancecode Zorg. Wij hanteren de principes van de Governancecode Zorg zoveel mogelijk bij de inrichting van onze governance. Op het vlak van de medezeggenschap kent Ixta Noa geen Ondernemingsraad, maar een medezeggenschapsraad, Ixta MEE. Deze wordt vertegenwoordigd door zowel medewerkers, vrijwilligers als deelnemers vanuit alle locaties van Ixta Noa en behartigt de gemeenschappelijke belangen van deelnemers en vrijwilligers. Ixta Mee denkt mee over het beleid van Ixta Noa, nu en in de toekomst.

24

Ixta Mee heeft in 2018 vijf keer overlegd. De belangrijkste onderwerpen die zijn besproken:

- Planning medewerkers op zaterdag in het Praktijkhuis Nijmegen.
- Hygiëne in het Praktijkhuis Zutphen.
- Meer ruimte voor deelnemers in het Praktijkhuis Zutphen en stroomlijnen verhuizing.
- Lunchregels in het Praktijkhuis Enschede.
- Activiteiten, trainingen en begeleidingsgesprekken in de Praktijkhuizen.
- Overdracht van werk.
- Werving en selectie leden raad van toezicht.

De directeur-bestuurder was bij twee van deze overleggen aanwezig. Begin en eind 2018 hadden de leden van Ixta Mee, de directeur-bestuurder en de raad van toezicht gezamenlijk overleg.

Vanwege de omvang van Ixta Noa is er geen apart medewerkers medezeggenschapsorgaan. Inspraak vindt plaats via diverse team- en beleidsdagen.

6 IXTA NOA ONTWIKKELT

6.1 Ruimte voor ontwikkeling

Ixta Noa vindt het belangrijk dat er ruimte is voor medewerkers om zich verder te ontwikkelen, als individu en als groep. Ook in 2018 was er aandacht voor teamcoaching onder begeleiding van Kern Konsult.

In januari 2018 hebben 10 medewerkers meegedaan aan de basistraining ethiek van Sociaal Werk. Zij leerden wat ethiek is en hoe ze dit kunnen toepassen in hun werk. Ook werd er ingegaan op hoe medewerkers een goede teamsamenwerking kunnen realiseren, met ruimte voor lokale belangen en borging van de overkoepelende missie en doelen.

Ook vond in 2018 de training belichaamd herstellen plaats door Otto Dellemann. Met belichaamd herstellen proberen we op verschillende manieren herstel op gang te brengen. Door te praten én door lichamelijke acties. Eerst was er een proefles met 10 medewerkers. Mede met de feedback van deze medewerkers hebben Otto Delleman en één van onze medewerkers de cursus doorontwikkeld. Vervolgens hebben zij samen twee trainingen aan vrijwilligers gegeven, waaraan 11 en 10 vrijwilligers hebben deelgenomen.

De medewerkers die in 2017 zijn opgeleid tot facilitator om mensen te leren een WRAP (Wellness Recovery Action Plan) te maken, gaven in 2018 trainingen aan vrijwilligers bij Ixta Noa. Medewerkers geven nu de WRAP-training aan deelnemers, zodat zij zelf een WRAP kunnen maken. Deze herstelmethode wordt ingezet om mensen te helpen om grip te houden op hun leven.

Ook hebben medewerkers trainingen gehad op het gebied van BHV, arbo en veiligheid. Daarnaast hebben enkele medewerkers de opleiding tot interne auditor gevolgd.

6.2 Stagiairs

Studenten willen graag hun stage bij Ixta Noa lopen vanuit hun eigen ervaringsdeskundigheid en opleiding. Zij krijgen begeleiding in een beschermde omgeving en het bevordert hun eigen herstel.

Ixta Noa voelt het als haar verantwoordelijkheid om hieraan bij te dragen. Daarom biedt Ixta Noa mbo- en hbo-



studenten een plek voor hun meeloopstage, afstudeerstage of afstudeertraject. Ixta Noa is erkend als leerbedrijf.

Regio 2018	Aantal stagiairs
Enschede / Hengelo	2
Groningen / Westerkwartier	12
Leeuwarden	2
Regio Nijmegen	8
Zutphen / Apeldoorn	6

In 2018 hebben we 30 studenten verwelkomd vanuit verschillende instellingen en opleidingen op mbo- en hbo-niveau. De informatie die studenten delen met Ixta Noa is voor ons waardevol. Contact houden met wat er speelt binnen onze doelgroep(en) en informatie, die een bijdrage kan leveren aan innovatieve projecten, omarmen wij van harte.

7 IXTA NOA IN DE TOEKOMST

In 2019 zullen we de ingezette vernieuwingen verder verankeren in de organisatie en uitbouwen. We blijven werken aan persoonlijk herstel. Met onze vernieuwde locaties in Groningen en Zutphen hebben we een mooie stap gezet. De logeermogelijkheden op deze locaties en in Nijmegen zorgen ervoor dat iemand kortdurend op adem kan komen. Hiermee kan escalatie richting crisis(zorg) worden voorkomen.

Onze Praktijkhuizen blijven een belangrijke basis. Een sfeervolle en veilige oefenomgeving waar we mensen vanuit ervaring kunnen begeleiden naar eigen herstel. Door met de sociale wijkteams mee te gaan kunnen onze ervaringsdeskundigen deelnemers en naasten in hun eigen leefomgeving bereiken en begeleiden. Ervaringsdeskundigen van Ixta Noa zijn een waardevolle ondersteuning bij reguliere hulpverlening.

Ook gaan we werken aan een e-learning omgeving voor Ixta Noa opleidingen. De 'klassikale' opleidingen blijven, maar deelnemers zullen beter voorbereid naar de opleiding gaan. Daardoor zal de kwaliteit van ons opleidingstraject verder verbeteren. Met als effect, dat mensen nog beter in hun kracht komen te staan. Zij kunnen steeds nieuwe opleidingen en trainingen doen en bouwen zo hun curriculum uit.

Naast persoonlijk herstel krijgt sociaal/maatschappelijk functioneren steeds meer een plek. Belangrijke thema's zijn 'werk en studie' en 'positieve gezondheid'. Hierin werken we nauw samen met ketenpartners, zoals met arbeidsintegratiebureau Twomorrow en RIBW Nijmegen en Rivierenland.

Verder willen we het spinnenwebmodel van Machteld Huber als monitorinstrument gaan inzetten. Het kijken vanuit het brede perspectief naar gezondheid geeft deelnemers meer mogelijkheden om hun eigen herstel te kleuren. Zij kunnen hieraan werken met de hulp van anderen en tools die zij daarbij denken nodig te hebben. De teams van Ixta Noa kunnen hierbij ondersteunen vanuit hun eigen ervaring.

Het jaar 2019 zal vooral een uitdaging worden op financieel gebied. Door de bezuinigingen op de WMO-gelden zullen gemeenten in 2019 hun beleid, keuze voor de zorg en financieringsbedragen aanpassen. Deze ontwikkeling baart ons zorgen. Niettemin zal Ixta Noa blijven proberen hier eigenzinnig en zelfbewust oplossingen voor te vinden.

Ixta Noa
Parkstraat 31
6828 JC Arnhem
www.ixtanoa.nl
088 498 26 62
info@ixtanoa.nl

Jaarverslaggeving 2018

Stichting Ixta Noa

INHOUDSOPGAVE		Pagina
8.1	Jaarrekening 2018	
8.1.1	Balans per 31 december 2018	3
8.1.2	Resultatenrekening over 2018	4
8.1.3	Kasstroomoverzicht over 2018	5
8.1.4	Grondslagen van waardering en resultaatbepaling	6
8.1.5	Toelichting op de balans per 31 december 2018	10
8.1.6	Mutatieoverzicht materiële vaste activa	14
8.1.7	Toelichting op de resultatenrekening over 2018	15
8.1.8	Vaststelling en goedkeuring	24
8.2	Overige gegevens	
8.2.1	Statutaire regeling resultaatbestemming	26
8.2.2	Nevenvestigingen	26
8.2.3	Controleverklaring van de onafhankelijke accountant	26

8.1 JAARREKENING

8.1 JAARREKENING

8.1.1 BALANS PER 31 DECEMBER 2018
(na resultaatbestemming)

	<u>Ref.</u>	<u>31-Dec-18</u>	<u>31-Dec-17</u>
		€	€
ACTIVA			
Vaste activa			
Materiële vaste activa	1	96.287	55.172
Financiële vaste activa	2	13.884	0
Totaal vaste activa		<u>110.171</u>	<u>55.172</u>
Vlottende activa			
Debiteuren en overige vorderingen	3	176.054	155.625
Liquide middelen	4	587.793	681.931
Totaal vlottende activa		<u>763.847</u>	<u>837.556</u>
Totaal activa		<u><u>874.018</u></u>	<u><u>892.728</u></u>
PASSIVA			
Eigen vermogen			
Kapitaal	5	176.048	176.048
Bestemmingsreserves		0	448.701
Algemene en overige reserves		526.860	160.910
Totaal eigen vermogen		<u>702.908</u>	<u>785.659</u>
Kortlopende schulden (ten hoogste 1 jaar)			
Overige kortlopende schulden	6	171.110	107.069
Totaal kortlopende schulden (ten hoogste 1 jaar)		<u>171.110</u>	<u>107.069</u>
Totaal passiva		<u><u>874.018</u></u>	<u><u>892.728</u></u>

8.1.2 RESULTATENREKENING OVER 2018

	<u>Ref.</u>	<u>2018</u> €	<u>2017</u> €
BEDRIJFSOPBRENGSTEN:			
Opbrengsten zorgprestaties	8	1.474.237	1.430.351
Overige bedrijfsopbrengsten	9	151.181	163.025
Som der bedrijfsopbrengsten		<u>1.625.418</u>	<u>1.593.376</u>
BEDRIJFSLASTEN:			
Personeelskosten	10	1.131.338	1.009.569
Afschrijvingen op materiële vaste activa	11	20.807	17.185
Overige bedrijfskosten	12	553.969	490.017
Som der bedrijfslasten		<u>1.706.114</u>	<u>1.516.771</u>
BEDRIJFSRESULTAAT		-80.696	76.605
Financiële baten en lasten	13	-2.055	-1.990
RESULTAAT BOEKJAAR		<u><u>-82.751</u></u>	<u><u>74.615</u></u>
RESULTAATBESTEMMING			
<i>Het resultaat is als volgt verdeeld:</i>		<u>2018</u> €	<u>2017</u> €
Toevoeging/(onttrekking):			
Bestemmingsreserve WMO		0	63.466
Vrije reserves		-82.751	11.149
		<u><u>-82.751</u></u>	<u><u>74.615</u></u>

8.1.3 KASSTROOMOVERZICHT OVER 2018

	Ref.	2018		2017	
		€	€	€	€
Kasstroom uit operationele activiteiten					
Bedrijfsresultaat			-80.696		76.605
Aanpassingen voor:					
- Afschrijvingen	11	20.807		17.185	
			20.807		17.185
Veranderingen in werkkapitaal:					
- Vorderingen	3	-20.429		67.007	
- Schulden uit hoofde van financieringoverschot		0		-13.907	
- Kortlopende schulden	6	64.041		26.064	
			43.612		79.164
Kasstroom uit bedrijfsoperaties			-16.277		172.954
Ontvangen interest	13	13		35	
Betaalde interest	13	-2.068		-2.025	
			-2.055		-1.990
Totaal kasstroom uit operationele activiteiten			-18.332		170.964
Kasstroom uit investeringsactiviteiten					
Investeringen materiële vaste activa	1	-61.922		-48.423	
Verstrekke lening	2	-13.884		0	
Totaal kasstroom uit			-75.806		-48.423
Mutatie geldmiddelen			-94.138		122.541
Stand geldmiddelen per 1 januari	4		681.931		559.390
Stand geldmiddelen per 31 december	4		587.793		681.931
Mutatie geldmiddelen			-94.138		122.541

Toelichting:

Er is gebruik gemaakt van de indirecte methode.

8.1.4 GRONDSLAGEN VAN WAARDERING EN RESULTAATBEPALING

8.1.4.1 Algemeen

Algemene gegevens en groepsverhoudingen

Zorginstelling Stichting Ixta Noa, statutaire zetel te Zutphen, is gevestigd te Arnhem, op het adres Parkstraat 31, en is geregistreerd onder KvK-nummer 08134696.

De belangrijkste activiteiten zijn inzet van ervaringsdeskundigheid, zelfhulp, begeleiding en voorlichting.

Verslaggevingsperiode

Deze jaarrekening heeft betrekking op het boekjaar 2018, dat is geëindigd op balansdatum 31 december 2018.

Grondslagen voor het opstellen van de jaarrekening

De jaarrekening is opgesteld in overeenstemming met de Regeling verslaggeving WTZi (RvW), de Richtlijnen voor de Jaarverslaggeving RJ 655, Titel 9 BW2 en de bepalingen van en krachtens de Wet Normering bezoldiging Topfunctionarissen publieke en semipublieke sector (WNT).

De grondslagen die worden toegepast voor de waardering van activa en passiva en het resultaat zijn gebaseerd op historische kosten, tenzij anders vermeld in de verdere grondslagen.

Continuïteitsveronderstelling

Deze jaarrekening is opgesteld uitgaande van de continuïteitsveronderstelling.

Vergelijking met voorgaand jaar

De grondslagen van waardering en van resultaatbepaling zijn ongewijzigd ten opzichte van voorgaand jaar.

Vergelijkende cijfers

De cijfers voor 2017 zijn, waar nodig, geherrubriceerd om vergelijkbaarheid met 2018 mogelijk te maken.

Gebruik van schattingen

De opstelling van de jaarrekening vereist dat het management oordelen vormt en schattingen en veronderstellingen maakt die van invloed zijn op de toepassing van grondslagen en de gerapporteerde waarde van activa en verplichtingen, en van baten en lasten. De daadwerkelijke uitkomsten kunnen afwijken van deze schattingen. De schattingen en onderliggende veronderstellingen worden voortdurend beoordeeld. Herzieningen van schattingen worden opgenomen in de periode waarin de schatting wordt herzien en in toekomstige perioden waarvoor de herziening gevolgen heeft.

8.1.4 GRONDSLAGEN VAN WAARDERING EN RESULTAATBEPALING

8.1.4.2 Grondslagen van waardering van activa en passiva

Activa en passiva

Activa en passiva worden tegen nominale waarde opgenomen, tenzij anders vermeld in de verdere grondslagen. Toelichtingen op posten in de balans, resultatenrekening en kasstroomoverzicht zijn in de jaarrekening genummerd.

Een actief wordt in de balans verwerkt wanneer het waarschijnlijk is dat de toekomstige economische voordelen naar de onderneming zullen toevloeien en het actief een kostprijs of een waarde heeft waarvan de omvang betrouwbaar kan worden vastgesteld. Activa die hier niet aan voldoen worden niet in de balans verwerkt, maar worden aangemerkt als niet in de balans opgenomen activa.

Een verplichting wordt in de balans verwerkt wanneer het waarschijnlijk is dat de afwikkeling daarvan gepaard zal gaan met een uitstroom van middelen die economische voordelen in zich bergen en de omvang van het bedrag waartegen de afwikkeling zal plaatsvinden op betrouwbare wijze kan worden vastgesteld. Onder verplichtingen worden mede voorzieningen begrepen. Verplichtingen die hier niet aan voldoen worden niet in de balans opgenomen, maar worden verantwoord als niet in de balans opgenomen verplichtingen.

Een in de balans opgenomen actief of verplichting blijft op de balans opgenomen als een transactie niet leidt tot een belangrijke verandering in de economische realiteit met betrekking tot het actief of de verplichting. Dergelijke transacties geven evenmin aanleiding tot het verantwoorden van resultaten. Bij de beoordeling of er sprake is van een belangrijke verandering in de economische realiteit wordt uitgegaan van de economische voordelen en risico's die zich naar waarschijnlijk in de praktijk zullen voordoen, en niet op voordelen en risico's waarvan redelijkerwijze niet te verwachten is dat zij zich voordoen.

Een actief of verplichting wordt niet langer in de balans opgenomen indien een transactie ertoe leidt dat alle of nagenoeg alle rechten op economische voordelen en alle of nagenoeg alle risico's met betrekking tot het actief of de verplichting aan een derde zijn overgedragen. De resultaten van de transactie worden in dat geval direct in de winst- en-verliesrekening opgenomen, rekening houdend met eventuele voorzieningen die dienen te worden getroffen in samenhang met de transactie. Indien de weergave van de economische realiteit ertoe leidt dat het opnemen van activa waarvan de rechtspersoon niet het juridisch eigendom bezit, wordt dit feit vermeld.

De jaarrekening wordt gepresenteerd in euro's, wat ook de functionele valuta is van de stichting.

Materiële vaste activa

De materiële vaste activa worden gewaardeerd tegen verkrijgings- of vervaardigingsprijs onder aftrek van cumulatieve afschrijvingen en cumulatieve bijzondere waardeverminderingen.

De afschrijvingstermijnen van materiële vaste activa zijn gebaseerd op de verwachte economische levensduur van het vast actief.

De afschrijvingen worden berekend als een percentage over de verkrijgingsprijs volgens de lineaire methode op basis van de verwachte economische levensduur. Er wordt afgeschreven vanaf het moment van ingebruikneming. Op vaste activa in ontwikkeling en vooruitbetalingen op materiële vaste activa wordt niet afgeschreven.

De volgende afschrijvingspercentages worden hierbij gehanteerd:

- Verbouwingen: 20%
- Automatisering: 20%
- Inventaris: 20%

Financiële vaste activa

De financiële vaste activa worden gewaardeerd tegen reële waarde en vervolgens tegen geamortiseerde kostprijs.

Vorderingen

De eerste waardering van vorderingen is tegen reële waarde, inclusief transactiekosten. De vervolgwaaardering van vorderingen is tegen geamortiseerde kostprijs. Een voorziening wordt getroffen op de vorderingen op grond van verwachte oninbaarheid.

8.1.4 GRONDSLAGEN VAN WAARDERING EN RESULTAATBEPALING

8.1.4.2 Grondslagen van waardering van activa en passiva

Liquide middelen

Liquide middelen bestaan uit kas, banktegoeden en direct opeisbare deposito's met een looptijd korter dan twaalf maanden. Liquide middelen worden gewaardeerd tegen de nominale waarde.

Schulden

De kortlopende schulden hebben een verwachte looptijd van maximaal één jaar. De schulden worden bij eerste verwerking opgenomen tegen de reële waarde en vervolgens gewaardeerd tegen de geamortiseerde kostprijs.

8.1.4.3 Grondslagen van resultaatbepaling

Algemeen

Het resultaat wordt bepaald als het verschil tussen de baten en de lasten over het verslagjaar, met inachtneming van de hiervoor reeds vermelde waarderingsgrondslagen.

Baten worden verantwoord in het jaar waarin de baten zijn gerealiseerd. Lasten worden in aanmerking genomen in het jaar waarin deze voorzienbaar zijn. De overige baten en lasten worden toegerekend aan de verslagperiode waarop deze betrekking hebben.

Baten (waaronder nagekomen budgetaanpassingen) en lasten uit voorgaande jaren die in dit boekjaar zijn geconstateerd, worden aan dit boekjaar toegerekend. In het geval van een geconstateerde fout in voorgaande boekjaren wordt fouterstel toegepast.

Opbrengsten

Opbrengsten uit het verlenen van diensten worden in de winst-en-verliesrekening verwerkt wanneer het bedrag van de opbrengsten op betrouwbare wijze kan worden bepaald, de inning van de te ontvangen vergoeding waarschijnlijk is, de mate waarin de dienstverlening op balansdatum is verricht betrouwbaar kan worden bepaald en de reeds gemaakte kosten en de kosten die (mogelijk) nog moeten worden gemaakt om de dienstverlening te voltooien op betrouwbare wijze kunnen worden bepaald.

Indien het resultaat van een bepaalde opdracht tot dienstverlening niet op betrouwbare wijze kan worden bepaald, worden de opbrengsten verwerkt tot het bedrag van de kosten van de dienstverlening die worden gedekt door de opbrengsten.

De met de opbrengsten samenhangende lasten worden toegerekend aan de periode waarin de baten zijn verantwoord.

Personele kosten

Lonen, salarissen en sociale lasten worden op grond van de arbeidsvoorwaarden verwerkt in de resultatenrekening voorzover ze verschuldigd zijn aan werknemers respectievelijk de belastingautoriteit.

Pensioenen

Stichting Ixta Noa heeft voor haar werknemers een toegezegde pensioenregeling. Hiervoor in aanmerking komende werknemers hebben op de pensioengerechtigde leeftijd recht op een pensioen dat is gebaseerd op het gemiddeld verdiende loon berekend over de jaren dat de werknemer pensioen heeft opgebouwd bij PFZW. De verplichtingen, die voortvloeien uit deze rechten van haar personeel, zijn ondergebracht bij het bedrijfstakpensioenfonds Zorg en Welzijn. Stichting Ixta Noa betaalt hiervoor premies waarvan de verdeling van werkgever en werknemer door PFZW wordt vastgesteld. De pensioenrechten worden jaarlijks geïndexeerd, indien en voor zover de dekkingsgraad van het pensioenfonds (het vermogen van het pensioenfonds gedeeld door haar financiële verplichtingen) dit toelaat.

8.1.4 GRONDSLAGEN VAN WAARDERING EN RESULTAATBEPALING

8.1.4.3 Grondslagen van resultaatbepaling

Per 1 januari 2015 gelden nieuwe regels voor pensioenfondsen. Daarbij behoort ook een nieuwe berekening van de dekkingsgraad. De 'nieuwe' dekkingsgraad is het gemiddelde van de laatste twaalf dekkingsgraden. Door een gemiddelde te gebruiken, zal de dekkingsgraad nu minder sterk schommelen. In 2018 bedroeg de beleidsdekkingsgraad 101,6%. PFZW moet minimaal een beleidsdekkingsgraad van 104,3% hebben. Het is niet toegestaan om daar langer dan 5 jaar onder te zitten. Als dat toch gebeurt, moet het pensioenfonds de pensioenen verlagen. Het pensioenfonds verwacht volgens het herstelplan hieraan te kunnen voldoen en voorziet geen noodzaak voor de aangesloten instellingen om extra stortingen te verrichten of om bijzondere premieverhogingen door te voeren. Stichting Ixta Noa heeft geen verplichting tot het voldoen van aanvullende bijdragen in geval van een tekort bij het pensioenfonds, anders dan het effect van hogere toekomstige premies. Stichting Ixta Noa heeft daarom alleen de verschuldigde premies tot en met het einde van het boekjaar in de jaarrekening verantwoord.

Financiële baten en lasten

De financiële baten en lasten betreffen van derden en groepsmaatschappijen ontvangen (te ontvangen) en aan derden en groepsmaatschappijen betaalde (te betalen) interest.

8.1.4.4 Grondslagen van segmentering

In de jaarrekening wordt zoals aanbevolen in de Richtlijn Zorginstellingen een segmentatie van de resultatenrekening gemaakt in de volgende segmenten: WMO en overige opbrengsten.

Bij de verdeling van de resultatenrekening per operationele segment is aangesloten op de activiteiten van het bedrijfsproces. De verdeling van indirecte kosten over de te onderscheiden zorgsoorten geschiedt op basis van de volgende uitgangspunten:

- indirecte personeelskosten: verdeling op basis van de verhouding van de opbrengsten;
- indirecte materiële kosten: verdeling op basis van de verhouding van de opbrengsten;
- indirecte overige kosten: verdeling op basis van de verhouding van de opbrengsten.

8.1.4.5 Grondslagen voor de opstelling van het kasstroomoverzicht

Het kasstroomoverzicht is opgesteld volgens de indirecte methode.

De geldmiddelen in het kasstroomoverzicht bestaan uit de liquide middelen. Betalingen welke voortvloeien uit langlopende leningen worden voor het gedeelte dat betrekking heeft op de rente opgenomen onder kasstroom uit operationele activiteiten en voor het gedeelte dat betrekking heeft op de aflossing als kasstroom uit financieringsactiviteiten. In deze opstelling is de mutatie van de kortlopende schulden aan de kredietinstellingen begrepen in de mutatie van de liquide middelen.

8.1.4.6 Grondslagen voor gebeurtenissen na balansdatum

Gebeurtenissen die nadere informatie geven over de feitelijke situatie per balansdatum en die blijken tot aan de datum van het opmaken van de jaarrekening worden verwerkt in de jaarrekening.

Gebeurtenissen die geen nadere informatie geven over de feitelijke situatie per balansdatum worden niet in de jaarrekening verwerkt. Als dergelijke gebeurtenissen van belang zijn voor de oordeelsvorming van de gebruikers van de jaarrekening, worden de aard en de geschatte financiële gevolgen ervan toegelicht in de jaarrekening.

8.1.4.7 Waarderingsgrondslagen WNT

Voor de uitvoering van de Wet normering topinkomens (WNT) heeft de instelling zich gehouden aan de wet- en regelgeving inzake de WNT, waaronder de instellingsspecifieke (sectorale) regels.

8.1.5 TOELICHTING OP DE BALANS

ACTIVA

1. Materiële vaste activa

	<u>31-Dec-18</u>	<u>31-Dec-17</u>
	€	€
<i>De specificatie is als volgt:</i>		
Verbouwingen	48.144	0
Inventaris	32.173	40.841
Automatisering	15.970	14.331
Totaal materiële vaste activa	<u>96.287</u>	<u>55.172</u>
<i>Het verloop van de materiële activa in het verslagjaar is als volgt:</i>		
	<u>2018</u>	<u>2017</u>
	€	€
Boekwaarde per 1 januari	55.172	23.934
Bij: investeringen	61.922	48.423
Af: afschrijvingen	20.807	17.185
Boekwaarde per 31 december	<u>96.287</u>	<u>55.172</u>

Toelichting:

Voor een nadere specificatie van het verloop van de materiële vaste activa per activagroep wordt verwezen naar het mutatieoverzicht onder 8.1.6.

2. Financiële vaste activa

	<u>31-Dec-18</u>	<u>31-Dec-17</u>
	€	€
<i>De specificatie is als volgt:</i>		
Vordering MW Administratie & Advies Herwen	13.884	0
Totaal financiële vaste activa	<u>13.884</u>	<u>0</u>
<i>Het verloop van de financiële vaste activa is als volgt:</i>		
	<u>2018</u>	<u>2017</u>
	€	€
Boekwaarde per 1 januari	0	0
Bij: verstrekte leningen	25.000	0
Af: aflossingen	855	0
Af: kortlopend deel	10.261	0
Boekwaarde per 31 december	<u>13.884</u>	<u>0</u>

Toelichting:

De vordering betreft een verstrekte renteloze lening aan MW Administratie & Advies Herwen. De lening loopt tot 31 december 2021. Er zijn geen aanvullende zekerheden gesteld. Van de vordering heeft een bedrag van € 10.261 een looptijd korter dan 1 jaar. Deze is gepresenteerd onder de kortlopende vorderingen.

8.1.5 TOELICHTING OP DE BALANS

ACTIVA

3. *Debiteuren en overige vorderingen*

De specificatie is als volgt:

	<u>31-Dec-18</u>	<u>31-Dec-17</u>
	€	€
Nog te factureren omzet	84.855	85.029
Waarborgsommen	32.962	18.683
Vooruitbetaalde huurkosten	20.656	15.848
Nog te ontvangen subsidies	20.154	18.493
Kortlopend deel vordering MW Administratie & Advies Herwen	10.261	0
Vooruitbetaalde IZZ premies	2.146	1.248
Debiteuren	1.075	10.158
Nog te ontvangen pensioenpremies	0	1.953
Nog te ontvangen donaties	162	0
Nog te ontvangen rente	11	32
Overige overlopende activa	3.772	4.181
Totaal debiteuren en overige vorderingen	<u>176.054</u>	<u>155.625</u>

4. *Liquide middelen*

De specificatie is als volgt:

	<u>31-Dec-18</u>	<u>31-Dec-17</u>
	€	€
Bankrekeningen	587.199	681.350
Kassen	594	581
Totaal liquide middelen	<u>587.793</u>	<u>681.931</u>

Toelichting:

De spaarrekening NL66 RABO 1266.595.864 is verpand voor een saldo van € 4.117,50. De overige liquide middelen zijn vrij beschikbaar en opneembaar voor de organisatie.

8.1.5 TOELICHTING OP DE BALANS

PASSIVA

5. Eigen vermogen

Het eigen vermogen bestaat uit de volgende componenten:

	<u>31-Dec-18</u>	<u>31-Dec-17</u>
	€	€
Kapitaal	176.048	176.048
Bestemmingsreserves	0	448.701
Algemene en overige reserves	<u>526.860</u>	<u>160.910</u>
Totaal eigen vermogen	<u><u>702.908</u></u>	<u><u>785.659</u></u>

Kapitaal

<i>Het verloop is als volgt weer te geven:</i>	<u>Saldo per 1-jan-2018</u>	<u>Resultaat- bestemming</u>	<u>Overige mutaties</u>	<u>Saldo per 31-dec-2018</u>
	€	€	€	€
Kapitaal	176.048	0	0	176.048
Totaal kapitaal	<u>176.048</u>	<u>0</u>	<u>0</u>	<u>176.048</u>

Bestemmingsreserves

<i>Het verloop is als volgt weer te geven:</i>	<u>Saldo per 1-jan-2018</u>	<u>Resultaat- bestemming</u>	<u>Overige mutaties</u>	<u>Saldo per 31-dec-2018</u>
	€	€	€	€
Bestemmingsreserves:				
WMO	423.701	0	-423.701	0
Organisatieontwikkeling	25.000	0	-25.000	0
Totaal bestemmingsreserves	<u>448.701</u>	<u>0</u>	<u>-448.701</u>	<u>0</u>

Algemene en overige reserves

<i>Het verloop is als volgt weer te geven:</i>	<u>Saldo per 1-jan-2018</u>	<u>Resultaat- bestemming</u>	<u>Overige mutaties</u>	<u>Saldo per 31-dec-2018</u>
	€	€	€	€
Algemene reserves:				
Vrije reserves	160.910	-82.751	448.701	526.860
Totaal algemene en overige reserves	<u>160.910</u>	<u>-82.751</u>	<u>448.701</u>	<u>526.860</u>

Toelichting:

De directie heeft dit jaar in overleg met de Raad van Toezicht besloten dat de reserves niet langer gekoppeld worden aan een financieringsrichting. Door ze algemeen beschikbaar te houden, zijn de reserves breed inzetbaar. Het gehele verlies komt dit jaar ten laste van de vrije reserves en daarnaast zijn de bestaande bestemmingsreserves overgebracht naar de vrije reserves. De Raad van Toezicht zal dit besluit middels het goedkeuren van de jaarrekening bekrachtigen.

8.1.5 TOELICHTING OP DE BALANS

6. Overige kortlopende schulden

De specificatie is als volgt:

	<u>31-Dec-18</u>	<u>31-Dec-17</u>
	€	€
Crediteuren	43.085	18.970
Belastingen en premies sociale verzekeringen	53.542	41.707
Reservering loopbaanbudget	18.659	12.591
Reservering vakantiedagen	15.137	12.334
Nog te betalen pensioenpremies	10.623	0
Nog te betalen accountantskosten	10.406	12.191
Nog te betalen P.A.W.W.	1.005	0
Overige overlopende passiva	18.653	9.276
Totaal overige kortlopende schulden	<u>171.110</u>	<u>107.069</u>

7. Niet in de balans opgenomen verplichtingen en niet in de balans opgenomen activa

<i>Huurverplichtingen</i>	<u>Huurbedrag</u>	<u>Looptijd</u>	<u>Verlenging</u>	<u>Opzegtermijn</u>
Hoofdkantoor Arnhem	12.982	tot 1-3-2020	1 jaar	3 maanden
Praktijkhuis Enschede	28.200	tot 1-1-2020	1 jaar	2 maanden
Praktijkhuis Groningen	52.107	tot 1-1-2020	1 jaar	1 jaar
Praktijkhuis Nijmegen	43.879	tot 1-1-2021	5 jaar	1 jaar
Praktijkhuis Leeuwarden	18.195	tot 1-12-2021	5 jaar	1 jaar
Praktijkhuis Zutphen	53.276	tot 1-11-2023	5 jaar	1 jaar

Toelichting:

De huurbedragen betreffen de verwachte huur en servicekosten in 2019.

8.1.6 MUTATIEOVERZICHT MATERIELE VASTE ACTIVA

	<u>Verbouwingen</u>	<u>Automatisering</u>	<u>Inventaris</u>	<u>Totaal</u>
	€	€	€	€
Stand per 1 januari 2018				
- aanschafwaarde	0	88.548	131.342	219.890
- cumulatieve afschrijvingen	0	74.217	90.501	164.718
Boekwaarde per 1 januari 2018	<u>0</u>	<u>14.331</u>	<u>40.841</u>	<u>55.172</u>
Mutaties in het boekjaar				
- investeringen	50.487	5.639	5.796	61.922
- afschrijvingen	2.343	4.000	14.464	20.807
Mutaties in boekwaarde (per saldo)	<u>48.144</u>	<u>1.639</u>	<u>-8.668</u>	<u>41.115</u>
Stand per 31 december 2018				
- aanschafwaarde	50.487	94.187	137.138	281.812
- cumulatieve afschrijvingen	2.343	78.217	104.965	185.525
Boekwaarde per 31 december 2018	<u>48.144</u>	<u>15.970</u>	<u>32.173</u>	<u>96.287</u>
<i>Afschrijvingspercentage</i>	20%	20%	20%	

8.1.7 TOELICHTING OP DE RESULTATENREKENING

8.1.7.1 GESEGMENTEERDE RESULTATENREKENING OVER 2018

SEGMENT OPBRENGSTEN ZORGPRESTATIES

	<u>2018</u>	<u>2017</u>
	€	€
BEDRIJFSOPBRENGSTEN:		
Opbrengsten WMO	1.474.237	1.430.351
Som der bedrijfsopbrengsten	<u>1.474.237</u>	<u>1.430.351</u>
BEDRIJFSLASTEN:		
Personeelskosten	1.018.204	908.612
Afschrijvingen op immateriële en materiële vaste activa	18.726	15.467
Overige bedrijfskosten	498.572	441.015
Som der bedrijfslasten	<u>1.535.503</u>	<u>1.365.094</u>
BEDRIJFSRESULTAAT	-61.266	65.257
Financiële baten en lasten	-1.850	-1.791
RESULTAAT BOEKJAAR	<u><u>-63.115</u></u>	<u><u>63.466</u></u>
RESULTAATBESTEMMING		
<i>Het resultaat is als volgt verdeeld:</i>	<u>2018</u>	<u>2017</u>
	€	€
Toevoeging/(onttrekking):		
Bestemmingsreserve WMO	0	63.466
Vrije reserves	-63.115	0
	<u><u>-63.115</u></u>	<u><u>63.466</u></u>

8.1.7.1 GESEGMENTEERDE RESULTATENREKENING OVER 2018

SEGMENT OVERIGE OPBRENGSTEN

	<u>2018</u>	<u>2017</u>
	€	€
BEDRIJFSOPBRENGSTEN:		
Overige bedrijfsopbrengsten	151.181	163.025
Som der bedrijfsopbrengsten	<u>151.181</u>	<u>163.025</u>
BEDRIJFSLASTEN:		
Personeelskosten	113.134	100.957
Afschrijvingen op immateriële en materiële vaste activa	2.081	1.718
Overige bedrijfskosten	55.397	49.002
Som der bedrijfslasten	<u>170.611</u>	<u>151.677</u>
BEDRIJFSRESULTAAT	-19.430	11.348
Financiële baten en lasten	-206	-199
RESULTAAT BOEKJAAR	<u><u>-19.636</u></u>	<u><u>11.149</u></u>

RESULTAATBESTEMMING

Het resultaat is als volgt verdeeld:

	<u>2018</u>	<u>2017</u>
	€	€
Toevoeging/(onttrekking):		
Bestemmingsreserve WMO	0	11.149
Vrije reserves	-19.636	0
	<u><u>-19.636</u></u>	<u><u>11.149</u></u>

8.1.7.2 AANSLUITING TOTAAL RESULTAAT MET RESULTAAT SEGMENTEN

	<u>2018</u>	<u>2017</u>
	€	€
Resultaat volgens gesegmenteerde resultatenrekeningen:		
SEGMENT OPBRENGSTEN ZORGPRESTATIES	-63.115	63.466
SEGMENT OVERIGE OPBRENGSTEN	-19.636	11.149
	<u>-82.751</u>	<u>74.615</u>
Resultaat volgens resultatenrekening	<u><u>-82.751</u></u>	<u><u>74.615</u></u>

8.1.7 TOELICHTING OP DE RESULTATENREKENING

BATEN

8. Opbrengsten zorgprestaties

De specificatie is als volgt:

	<u>2018</u>	<u>2017</u>
	€	€
Opbrengsten WMO	1.474.237	1.430.351
Totaal	<u>1.474.237</u>	<u>1.430.351</u>

Toelichting:

De WMO opbrengsten zijn licht gestegen. Er is een nieuwe subsidie verkregen van de gemeente Deventer. Gemeente Zutphen heeft een subsidie vertrekt voor het project "Werk op de kaart" en Gemeente Hengelo heeft de subsidie vrijwel verdubbeld. Gemeente Leeuwarden heeft de subsidie verminderd.

9. Overige bedrijfsopbrengsten

De specificatie is als volgt:

	<u>2018</u>	<u>2017</u>
	€	€
Overige opbrengsten:		
Dienstverlening GGZ	140.129	151.884
Voorlichtingen en gastlessen	3.570	4.715
Donaties	813	0
Overige opbrengsten	6.669	6.426
Totaal	<u>151.181</u>	<u>163.025</u>

Toelichting:

De overige bedrijfsopbrengsten zijn ten opzichte van 2017 gedaald door verminderde vraag vanuit GGZ instellingen. In december 2018 is via Geef.nl een donatieprogramma opgezet. Via deze weg kunnen eenvoudig donaties aan Stichting Ixta Noa gedaan worden.

8.1.7 TOELICHTING OP DE RESULTATENREKENING

LASTEN

10. Personeelskosten

De specificatie is als volgt:

	<u>2018</u>	<u>2017</u>
	€	€
Lonen en salarissen	716.895	636.940
Sociale lasten	117.055	96.125
Pensioenpremies	61.415	48.541
Overige personeelskosten	32.366	43.270
Subtotaal	<u>927.731</u>	<u>824.876</u>
Vrijwilligers	134.069	128.229
Personeel niet in loondienst	37.527	34.649
Raad van toezicht	32.011	21.815
Totaal personeelskosten	<u><u>1.131.338</u></u>	<u><u>1.009.569</u></u>
Specificatie gemiddeld aantal personeelsleden (in FTE's) per segment:		
Opbrengsten zorgprestaties	16	13
Overige opbrengsten	1	1
Gemiddeld aantal personeelsleden op basis van full-time eenheden	<u>17</u>	<u>14</u>
Aantal personeelsleden dat buiten Nederland werkzaam is	0	0

Toelichting:

In 2018 zijn in totaal 3 FTE's aangenomen. Deze mensen zijn aangenomen ter ondersteuning van de praktijkhuizen in Groningen en Leeuwarden. Door uitbreiding van de inloopvoorzieningen zijn de vrijwilligerskosten gestegen. De kosten voor "Personeel niet in loondienst" zijn hoger dan 2017 door betaalde bemiddelingskosten. In 2018 zijn ook nieuwe leden voor de Raad van Toezicht geworven.

11. Afschrijvingen op materiële vaste activa

De specificatie is als volgt:

	<u>2018</u>	<u>2017</u>
	€	€
Afschrijvingen:		
- materiële vaste activa	20.807	17.185
Totaal afschrijvingen	<u><u>20.807</u></u>	<u><u>17.185</u></u>

Toelichting:

De afschrijvingskosten voor de materiële vaste activa zijn gestegen door investeringen die eind 2017 zijn gedaan. Ook eind 2018 is er veel geïnvesteerd. Naar verwachting zullen de kosten in 2019 verder stijgen.

8.1.7 TOELICHTING OP DE RESULTATENREKENING

LASTEN

12. Overige bedrijfskosten

De specificatie is als volgt:

	<u>2018</u>	<u>2017</u>
	€	€
Huisvestingskosten	246.529	206.600
Applicatiekosten	84.952	66.235
Operationele kosten	76.925	57.979
Organisatiekosten	73.706	81.021
Kosten externe inhuur	71.857	78.182
Totaal overige bedrijfskosten	<u>553.969</u>	<u>490.017</u>

Toelichting:

Het kantoor en praktijkhuis in Zutphen is in oktober verhuisd naar een ander pand. De 2 praktijkhuizen in Groningen zijn samengevoegd. Door de dubbele lasten, verhuis-, verbouwings- en inrichtingskosten zijn de kosten in 2018 hoger dan in 2017.

De applicatiekosten zijn gestegen doordat het aantal medewerkers, vrijwilligers en cliënten is gestegen. De kosten van Mextra zijn afhankelijk van de aantallen. In 2018 zijn ook kosten gemaakt voor het updaten van de website. Voor de verkregen subsidie van Zutphen voor het project "Werk op de kaart" zijn extra kosten gemaakt. Dit verklaart de hogere operationele kosten.

13. Financiële baten en lasten

De specificatie is als volgt:

	<u>2018</u>	<u>2017</u>
	€	€
Rentebaten	13	35
Subtotaal financiële baten	<u>13</u>	<u>35</u>
Rentelasten	-2.068	-2.025
Subtotaal financiële lasten	<u>-2.068</u>	<u>-2.025</u>
Totaal financiële baten en lasten	<u>-2.055</u>	<u>-1.990</u>

Toelichting:

Door dalende rentevergoedingen zijn de rentebaten gedaald. Er zit een lichte stijging in de bankkosten.

8.1.7 TOELICHTING OP DE RESULTATENREKENING

14. Wet normering topinkomens (WNT)

De WNT is van toepassing op Stichting Ixta Noa. Het voor Stichting Ixta Noa toepasselijke bezoldigingsmaximum is in 2018 € 103.000 (instelling voor zorg- en jeugdhulp klasse I). Uitzondering hierop is het WNT-maximum voor leden van de Raad van Toezicht; dit bedraagt voor de voorzitter 15% en voor de overige leden 10% van het bezoldigingsmaximum.

Bezoldiging topfunctionarissen

Bedragen x € 1	G.F.M. de Roos
Functiegegevens	Directeur
Aanvang en einde functievervulling in 2018	1/1-31/12
Omvang dienstverband in FTE	1
Dienstbetrekking	Ja
Bezoldiging	
Beloning plus belastbare onkostenvergoedingen	100.000
Beloningen betaalbaar op termijn	11.882
<i>Subtotaal</i>	<i>111.882</i>
Individueel toepasselijke bezoldigingsmaximum	103.000
-/- Onverschuldigd betaald bedrag	N.v.t.
Totale bezoldiging	111.882
Reden waarom de overschrijding al dan niet is toegestaan:	
Vanwege het overgangsrecht is het bezoldigingsmaximum voor G. de Roos tot en met 2019 € 112.835. Vanaf 2020 tot en met 2022 wordt de bezoldiging afgebouwd tot het dan geldende bezoldigingsmaximum.	
Gegevens 2017	
Aanvang en einde functievervulling in 2017	1/1-31/12
Omvang dienstverband 2017 in FTE	1
Dienstbetrekking	Ja
Beloning plus belastbare onkostenvergoedingen	100.000
Beloningen betaalbaar op termijn	11.509
<i>Subtotaal</i>	<i>111.509</i>
Individueel toepasselijke bezoldigingsmaximum	99.000
-/- Onverschuldigd betaald bedrag	N.v.t.
Totale bezoldiging 2017	111.509

8.1.7 TOELICHTING OP DE RESULTATENREKENING

Toezichthoudende topfunctionarissen

Bedragen x € 1	P.D. Dekker	B. Drost	I.C. ter Haar
Functiegegevens	Voorzitter	Lid	Lid
Aanvang en einde functievervulling in 2018	1/1-31/12	1/1-31/12	1/1-31/12
Bezoldiging			
Totale bezoldiging*	7.000	3.629	3.781
Individueel toepasselijke bezoldigingsmaximum	15.450	10.300	10.300
-/- Onverschuldigd betaald bedrag	N.v.t.	N.v.t.	N.v.t.
Reden waarom de overschrijding al dan niet is toegestaan	N.v.t.	N.v.t.	N.v.t.
Gegevens 2017			
Aanvang en einde functievervulling in 2017	1/1-31/12	1/1-31/12	1/1-31/12
Totale bezoldiging 2017	7.000	3.665	3.975
Individueel toepasselijke bezoldigingsmaximum	14.850	9.900	9.900

bedragen x € 1	K. van Kasteren	S.U.M. Terpstra	P. Oosting
Functiegegevens	Lid	Lid	Lid
Aanvang en einde functievervulling in 2017	1/1-31/12	1/1-31/12	1/1-31/8
Bezoldiging			
Totale bezoldiging*	3.500	3.500	2.372
Individueel toepasselijke bezoldigingsmaximum	10.300	10.300	6.867
-/- Onverschuldigd betaald bedrag	N.v.t.	N.v.t.	N.v.t.
Reden waarom de overschrijding al dan niet is toegestaan	N.v.t.	N.v.t.	N.v.t.
Gegevens 2017			
Aanvang en einde functievervulling in 2017	1/1-31/12	N.v.t.	N.v.t.
Totale bezoldiging 2017	3.500		
Individueel toepasselijke bezoldigingsmaximum	9.900		

Toelichting:

De genoemde bedragen zijn exclusief BTW.

8.1.7 TOELICHTING OP DE RESULTATENREKENING

15. Honoraria accountant

	<u>2018</u>	<u>2017</u>
	€	€
De honoraria van de accountant over 2018 zijn als volgt:		
1 Controle van de jaarrekening	13.431	13.074
2 Overige controlewerkzaamheden (w.o. Regeling AO/IC en Nacalculatie)	2.420	2.420
Totaal honoraria accountant	<u>15.851</u>	<u>15.494</u>

Toelichting:

De genoemde bedragen zijn inclusief BTW.

16. Transacties met verbonden partijen

Van transacties met verbonden partijen is sprake wanneer een relatie bestaat tussen de instelling, haar deelnemingen en hun bestuurders en leidinggevende functionarissen.

Er hebben zich geen transacties met verbonden partijen voorgedaan op niet-zakelijke grondslag.

De bezoldiging van de bestuurders en toezichthouders die in het kader van de WNT verantwoord worden, is opgenomen onder punt 14.

8.1.8 VASTSTELLING EN GOEDKEURING

Vaststelling en goedkeuring jaarrekening

De Raad van Bestuur van Stichting Ixta Noa heeft de jaarrekening 2018 opgemaakt en vastgesteld in de vergadering van 22 maart 2019.

De Raad van Toezicht van de Stichting Ixta Noa heeft de jaarrekening 2018 goedgekeurd in de vergadering van 22 maart 2019.

Resultaatbestemming

Het resultaat wordt verdeeld volgens de resultaatverdeling in paragraaf 8.1.2.

Gebeurtenissen na balansdatum

Er zijn geen gebeurtenissen bekend die het resultaat over 2018 in belangrijke mate zouden hebben beïnvloed.

Ondertekening door bestuurders en toezichthouders

W.G.

G.F.M. de Roos 22 maart 2019
Directeur

W.G.

P.D. Dekker 22 maart 2019
Voorzitter RvT

W.G.

I.C. ter Haar 22 maart 2019
Lid RvT

W.G.

S.U.M. Terpstra-Swinkels 22 maart 2019
Lid RvT

W.G.

D.W. Colon 22 maart 2019
Lid RvT

W.G.

B. Drost 22 maart 2019
Lid RvT

W.G.

K. van Kasteren 22 maart 2019
Lid RvT

W.G.

K.J.M. Jacobs 22 maart 2019
Lid RvT

W.G.

A.A.N. van Walstijn 22 maart 2019
Lid RvT

8.2 OVERIGE GEGEVENS

8.2 OVERIGE GEGEVENS

8.2.1 Statutaire regeling resultaatbestemming

Het resultaat staat ter vrije beschikking van de Raad van Toezicht.

8.2.2 Nevenvestigingen

Stichting Ixta Noa heeft geen nevenvestigingen.

8.2.3 Controleverklaring van de onafhankelijke accountant

De controleverklaring van de onafhankelijke accountant is opgenomen op de volgende pagina.